



六盘水师范学院

2016 届毕业生就业质量 年度报告

六盘水师范学院 编制

二〇一六年十二月

目录

引 言.....	1
第一部分 毕业生就业基本情况.....	3
一、毕业生规模.....	3
二、毕业生结构.....	3
（一）毕业生专业结构.....	3
（二）毕业生生源结构.....	4
三、毕业生的就业率.....	5
（一）总体就业率.....	5
（二）分专业就业率.....	6
四、毕业生就业流向.....	7
（一）毕业生的就业地区流向.....	7
（二）毕业生的就业行业流向.....	7
第二部分 就业工作主要特点.....	9
一、毕业生就业工作基本举措.....	9
二、创新创业教育取得新成效.....	10
（一）持续开展大学生创新创业计划项目.....	10
（二）建立校级创新创业导师库.....	10
（三）开展各类创业服务活动.....	11
三、对学校就业指导服务的满意度.....	11
（一）毕业生对学校就业指导服务的满意度.....	11
（二）用人单位对学校就业服务的满意度.....	11
第三部分 就业质量相关分析.....	13
一、就业满意度.....	13
二、专业对口度.....	13
三、薪酬水平.....	14
第四部分 毕业生就业发展趋势.....	16
一、就业率变化趋势.....	16
二、毕业生薪酬水平变化趋势.....	16

三、毕业生就业满意度变化趋势	17
四、毕业生就业结构变化趋势	17
第五部分 对教育教学的反馈.....	19
一、毕业生对学校教育教学的评价	19
二、毕业生就业能力的评价	19
三、对教育教学的反馈意见	21
(一) 以市场为导向, 完善专业动态调整机制	21
(二) 深化教育教学改革, 提高应用型人才培养质量	21

引 言

六盘水师范学院地处素有“江南煤都”之称和“中国凉都”之誉的贵州省六盘水市，是 2009 年 3 月经教育部批准成立，实行“省市共建、以市为主”管理体制的全日制普通本科院校。2013 年，学校通过贵州省学士学位授予权评审。2016 年 10 月学校通过国家教育部本科教学工作合格评估。学校以服务地方经济社会发展为己任，升本以来，共向社会输送本科毕业生 3058 名、专科毕业生 7666 名。学校为六盘水市经济社会发展特别是教育事业发展做出了重要贡献。

经过 38 年的建设与发展，学校进一步明晰了地方性应用型办学定位，明确了应用型人才培养目标和思路，强化了教学中心地位，教学质量逐步提高，服务能力显著增强，发展态势不断向好。

2016 年，为确保毕业生就业创业工作顺利、有序、高效开展，学校把就业工作摆在突出的位置，以毕业生充分就业和高质量就业为目标，全面落实就业工作“一把手”工程，以适应新形势、新任务为要求，不断优化和推进就业指导、政策宣讲、市场拓展、校园招聘、就业帮扶等工作，努力促进毕业生就业，积极推进就业创业工作科学、快速、和谐发展。学校 2016 届毕业生 1432 人，截止至 8 月 31 日，已就业毕业生 1336 人，初次就业率为 93.30%。其中，美术学、音乐学、思想政治教育、化学、计算机科学与技术等专业就业率在 95%以上。

学校建立了毕业生跟踪调查制度，在《六盘水师范学院学生就业工作管理办法》里做了相关规定，在每年的工作计划里对跟踪调查进行部署。截止至 10 月 31 日，共计回收 2016 届毕业生跟踪调查、就业满意度调查有效问卷 820 份；用人单位满意度调查有效问卷 585 份。

调查数据显示:毕业生专业对口度为 78.17%,毕业生就业满意度为 96.95%,毕业生薪酬满意度为 84.88%;用人单位对学校毕业生的满意率为 94.70%。调查反馈结果,体现了学校课程设置和专业设置的合理性和科学性,表明了用人单位对学校多年来办学成果的肯定以及对毕业生基本素质与职业道德的认可。

六盘水师范学院

2016 届毕业生就业质量年度报告

第一部分 毕业生就业基本情况

一、毕业生规模

我校 2016 届毕业生共 1432 人，其中本科 1382 人，专科 50 人。自 2009 年升本以来，我校本科毕业生人数逐年增长，见图 1-1 所示。

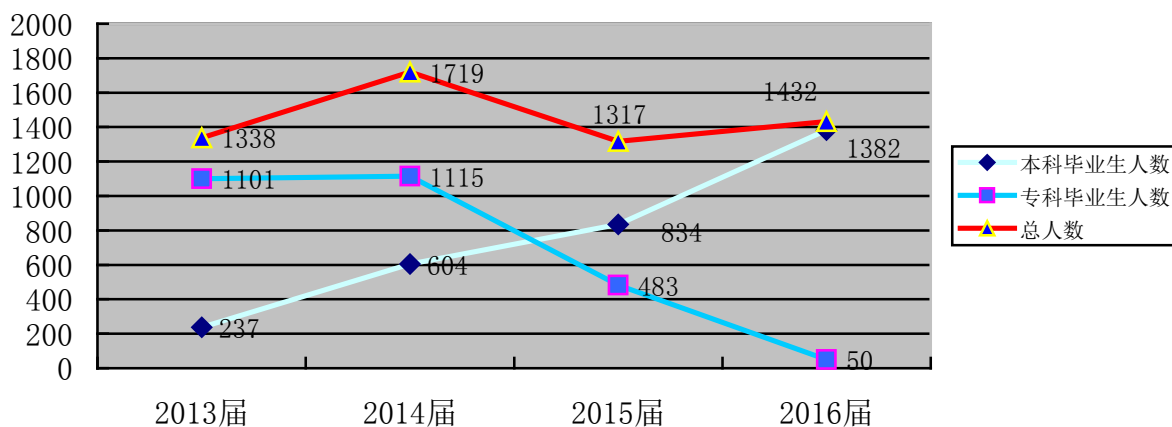


图 1-1 2013-2016 届毕业生人数

数据来源：贵州省大中专毕业生就业信息管理系统。

二、毕业生结构

(一) 毕业生专业结构

2016 年，我校有 19 个本科专业和 2 个专科专业有毕业生，各专业毕业生人数见表 1-1 所示。

表 1-1 2016 届毕业生人数分系分专业统计表

系名称	学历	专业	总人数	百分比
中国语言文学系	本科	汉语言文学	135	9.43%
数学系	本科	数学与应用数学	81	5.66%
外国语言文学系	本科	英语	74	5.17%
生命科学系	本科	生物科学	46	3.21%
计算机科学与技术系	本科	计算机科学与技术	59	4.12%
艺术系	本科	音乐学	61	4.26%
		美术学	71	4.96%
体育系	本科	体育教育	63	4.40%
历史与社会文化科学系	本科	历史学	51	3.56%
	专科	历史教育	1	0.07%
教育科学系	本科	学前教育	104	7.26%
	专科	学前教育	49	3.42%
政治教育与法学系	本科	思想政治教育	80	5.59%
化学与化学工程系	本科	化学	61	4.26%
		化学工程与工艺	88	6.15%
		冶金工程	55	3.84%
		矿物加工工程	101	7.05%
物理与电子科学系	本科	应用物理学	50	3.49%
环境与资源科学系	本科	地理科学	77	5.38%
矿业工程系	本科	采矿工程	64	4.47%
		安全工程	61	4.26%
总 计			1432	100%

数据来源：贵州省大中专毕业生就业信息管理系统。

（二）毕业生生源结构

我校毕业生以省内生源为主，占比为 89.94%，毕业生生源结构见表 1-2 所示。。

表 1-2 2016 届毕业生生源结构统计表

生源地	毕业生人数	人数占比
贵州省内	1288	89.94%
六盘水市	137	10.64%
贵阳市	95	7.38%
遵义市	241	18.71%
安顺市	56	4.35%
黔南州	95	7.38%
黔东南州	167	12.96%
铜仁市	78	6.06%
毕节市	292	22.67%
黔西南州	127	9.85%
贵州省外	144	10.06%
河南省	19	13.19%
河北省	17	11.81%
湖北省	8	5.56%
陕西省	2	1.39%
四川省	19	13.19%
云南省	13	9.03%
安徽省	16	11.11%
重庆市	18	12.50%
福建省	1	0.69%
山东省	12	8.33%
广西省	12	8.33%
甘肃省	7	4.86%
合计	1432	100.00%

数据来源：贵州省大中专毕业生就业信息管理系统。

三、毕业生的就业率

（一）总体就业率

截止 2016 年 8 月 31 日, 我校 2016 届毕业生已就业人数 1336 人, 就业率为 93.30%。总体就业率见表 1-3 所示。

表 1-3 2016 届毕业生总体就业率统计表

学历	总人数	就业人数	就业率	待就业人数	未就业率
本科生	1382	1289	93.27%	93	0.67%
专科生	50	47	94.00%	3	0.60%
合计	1432	1336	93.30%	96	0.67%

数据来源：贵州省大中专毕业生就业信息管理系统。

(二) 分专业就业率

2016 年我校有 19 个本科专业、2 个专科专业有毕业生，除历史和采矿工程专业外，其余专业的毕业生就业率均超过 90%，见表 1-4 所示。

表 1-4 2016 届毕业生分专业就业率统计表

序号	专业	层次	毕业生数	初次就业人数	就业率
1	汉语言文学	本科	135	129	95.56%
2	数学与应用数学	本科	81	75	92.59%
3	英语	本科	74	68	91.89%
4	生物科学	本科	46	44	95.65%
5	计算机科学与技术	本科	59	57	96.61%
6	音乐学	本科	61	60	98.36%
7	美术学	本科	71	71	100.00%
8	体育教育	本科	63	58	92.06%
9	历史学	本科	51	44	86.27%
10	学前教育	本科	104	100	96.15%
11	思想政治教育	本科	80	78	97.50%
12	化学	本科	61	59	96.72%
13	化学工程与工艺	本科	88	81	92.05%
14	冶金工程	本科	55	52	94.55%
15	矿物加工工程	本科	101	93	92.08%
16	应用物理学	本科	50	45	90.00%
17	地理科学	本科	77	73	94.81%
18	采矿工程	本科	64	44	68.75%
19	安全工程	本科	61	58	95.08%
20	历史教育	专科	1	1	100.00%
21	学前教育	专科	49	46	93.88%
总计		本专科	1432	1336	93.30%

数据来源：贵州省大中专毕业生就业信息管理系统。

四、毕业生就业流向

（一）毕业生的就业地区流向

我校 2016 届毕业生以在贵州省为主。1336 名已就业毕业生中，在贵州省内就业的有 1190 人，占已就业毕业生总数的 89.07%，其中在六盘水地区就业的有 483 人，占比最高。在省内其他地区就业的有 707 人。具体就业地区分布流向见表 1-5 所示：

表 1-5 2016 届毕业生就业地区分布统计表

就业去向	人数	人数占比	地区去向	人数	人数占比
贵州省内	1190	89.07%	六盘水市	483	36.15%
			贵阳市	161	12.05%
			遵义市	89	6.66%
			安顺市	28	2.10%
			黔南州	31	2.32%
			黔东南州	109	8.16%
			铜仁市	21	1.57%
			毕节市	224	16.77%
			黔西南州	44	3.29%
贵州省外	146	10.93%	西南地区	49	3.67%
			华东地区	15	1.12%
			华南地区	18	1.35%
			华中地区	10	0.75%
			华北地区	17	1.27%
			西北地区	36	2.69%
			东北地区	1	0.07%
合计	1336	100%	-	1336	100%

数据来源：贵州省大中专毕业生就业信息管理系统。

（二）毕业生的就业行业流向

我校 2016 届毕业生的就业行业主要流向于企业和教育行业。

1336 名已就业毕业生中，在企业就业的有 740 人，占毕业生就业总人数的 55.39%；在教育单位就业的有 246 人，占毕业生就业总人数的 18.41%。具体就业行业流向见表 1-6 所示：

表 1-6 2016 届毕业生就业行业人数分布统计表

就业单位性质	就业人数	人数占比	贵州省内就业人数	贵州省外就业人数
国家行政机关	51	3.82%	50	1
教育单位	246	18.41%	225	21
教育外其他事业单位	80	5.99%	30	50
企业	740	55.39%	665	75
部队	8	0.60%	5	3
参加国家基层项目	43	3.22%	40	3
升学	23	1.72%	9	14
灵活就业	115	8.61%	104	11
自主创业	18	1.35%	17	1
其他	12	0.90%	12	0
合计	1336	100%	1157	179

数据来源：贵州省大中专毕业生就业信息管理系统。

第二部分 就业工作主要特点

一、毕业生就业工作基本举措

一是健全就业服务体制和考核机制，推动成立了校系两级毕业生就业工作领导小组，健全了由学校领导、系党总支书记、就业工作人员、毕业班辅导员等组成的毕业生就业工作服务体系。

二是大力推进就业工作“一把手工程”，连续召开了多次毕业生就业工作推进会议，研究部署 2016 届毕业生就业工作，促进各系和有关部门全力以赴做好 2016 届毕业生的就业工作。

三是根据《六盘水师范学院学生就业工作管理办法》，结合《六盘水师范学院系级本科教学工作状态评估实施办法》等文件精神，将毕业生就业工作作为重点纳入学校目标绩效考核内容，明确工作职责，形成了“责任明确、措施有力、一级抓一级、层层抓落实、全员参与”的毕业生就业工作格局。

四是加强就业指导课程建设，帮助学生提高就业意识、就业知识和就业技能。引进了新锦成职业发展教育平台（CDEP），对学生进行就业、创业指导与教育。通过网络教学与课堂教学的有机结合，促进了职前教育教师对学生的有效指导与跟踪，提高教学质量和育人水平，也为创建高效、优质的就业服务体系打下坚实基础。

五是切实做到“机构、人员、场地、经费”四到位。积极争取地方政府支持，把我校就业创业指导教师纳入全市的就业创业师资培训计划，目前我校已有 10 教师取得就业创业教师资格。

六是加强毕业生就业创业指导。及时将学科专业动态和行业发展成果融入课堂教学，提高课堂教学的参与度和吸引力。深入开展个性化辅导与咨询，及时疏导毕业生求职过程中的焦虑、依赖等心理问题，

增强应对竞争及挫折的抗压能力。举办“职业规划大赛”、“模拟面试大赛”、“求职简历制作大赛”等活动，充分发挥就业实践活动的带动作用，提高就业指导的实效性。

七是积极走访用人单位，拓宽毕业生就业渠道。大力推进校企合作，带动和促进毕业生充分就业。2016年5月24日，联合钟山区政府共同邀请了130余家用人单位，举办了校园招聘会。

八是引导毕业生到基层就业，对就业困难毕业生进行帮扶。积极组织毕业生参加“特岗教师招聘”、“大学生应征入伍”、“大学生到村任职”、“5个100工程”等国家和地方政策性项目，进一步促进毕业生就业。学校对就业困难毕业生进行就业岗位推荐与就业咨询服务，并对经济困难的毕业生给予资助，发放求职补贴27.15万元。

二、创新创业教育取得新成效

（一）持续开展大学生创新创业计划项目

2016年，学校大学生创新创业计划项目校级立项30项；申报省级大学生创新创业计划项目获得了16项省级立项，其中省级重点项目有5项，省级一般项目有11项；5个项目获得2016年国家级大学生创新创业训练计划项目立项，其中创新训练项目4项，创业训练项目1项。

（二）建立校级创新创业导师库

拟定《六盘水师范学院创新创业导师遴选与管理办法》，积极建立创新创业导师库，通过各系申报和遴选，选出校级创新创业教育导师114名，其中：创新教育导师75名，创业教育导师39名，校外导师30人，占26.32%。向省推荐102位创新创业导师（其中创新教育导师69人，创业导师33人）。聘请行业、企业的优秀人才担任创业指导教师。

（三）开展各类创业服务活动

成功举办“六盘水师范学院第一届大学生工程训练综合能力竞赛”、“六盘水师范学院第三届‘高教杯’大学生先进制图技术与技能大赛”、“第二届大学生电子商务创新、创意及创业挑战赛”、“全国大学生数学建模竞赛”等 13 项校级学科竞赛，组织参加省级、国家级学科竞赛，获省级以上奖项 22 项。依托我校的“创业模拟实训基地”积极开展创业培训和实训，2016 年参加培训和实训的学生达 838 人次，创历年新高。参加创业培训的学生中已有 11 名学生走上创业之路，化学与化学工程系 2016 届毕业生张文富、熊胜和范迪等同学已经成功创业。

三、对学校就业指导服务的满意度

（一）毕业生对学校就业指导服务的满意度

针对我校 2016 届毕业生，调查其对学校就业指导工作的满意度，将毕业生对学校就业指导工作的满意度评价分为：不满意、基本满意、满意、非常满意 4 个等次，满意度见表 2-1 所示：

表 2-1 2016 届毕业生对学校就业指导服务满意度分布统计表

层次	调查人数	非常满意		满意		基本满意		不满意	
		人数	百分比	人数	百分比	人数	百分比	人数	百分比
本科	780	128	16.41	323	41.41	298	38.21	31	3.97
专科	40	13	32.5	11	27.50	9	22.50	7	17.50
合计	820	141	17.20	334	40.73	307	37.44	38	4.63

数据来源：2016 届毕业生就业与培养质量跟踪调查。

根据调查数据，毕业生对学校就业指导服务满意度为 95.37%。总体来说，毕业生对学校就业指导工作的满意度评价较好。

（二）用人单位对学校就业服务的满意度

针对 2016 届毕业生就业单位，调查其对学校就业指导工作的满

意度。将用人单位对学校就业指导工作的满意度评价分为：不满意、基本满意、满意、非常满意 4 个等次，用人单位对学校就业服务的满意度见表 2-2 所示：

表 2-2 2016 年用人单位对学校就业服务满意度统计表

调 查 用人单位数	非常满意		满意		基本满意		不满意	
	人数	百分比	人数	百分比	人数	百分比	人数	百分比
585	285	48.72	244	41.71	56	9.57	0	0

数据来源：2016 届毕业生就业与培养质量跟踪调查。

根据调查数据，用人单位对学校就业指导服务满意度情况为：认为满意及以上为 90.43%，基本满意为 9.57%，没有不满意情况。用人单位对我校就业服务工作比较满意。

第三部分 就业质量相关分析

为更加全面分析研究 2016 届毕业生就业情况,我校对 2016 届毕业生进行了跟踪调查,发放了毕业生跟踪调查表 1000 份,收回有效问卷 820 份。调查内容包括:毕业生岗位薪酬、就业岗位与所学专业相关度、对母校教育教学的评价等。

一、就业满意度

通过对 820 份问卷进行分析,调查 2016 届毕业生对目前工作环境、生活条件、薪酬待遇、福利保险、单位管理机制、单位发展前景和行业前景的满意度。将毕业生目前工作的满意度评价:不满意、基本满意、满意、非常满意 4 个等次,见表 3-1 所示。总体来说,毕业生对目前工作的总体满意率为 92.98%。

表 3-1 2016 届毕业生对目前工作满意度统计表

调查内容	非常满意		满意		基本满意		不满意	
	人数	百分比	人数	百分比	人数	百分比	人数	百分比
工作环境	307	37.44	269	32.80	205	25.00	39	4.76
生活条件	213	25.98	311	37.93	233	28.41	63	7.68
工资待遇	195	23.78	306	37.32	237	28.90	82	10.00
福利保险	219	26.71	293	35.73	241	29.39	67	8.17
单位管理机制	282	34.39	276	33.66	220	26.83	42	5.12
单位发展前景	294	35.85	243	29.63	222	27.07	61	7.44
行业前景	323	39.39	298	36.34	150	18.29	49	5.98

数据来源:2016 届毕业生就业与培养质量跟踪调查。

二、专业对口度

78.17%的毕业生认为目前就工作岗位与专业对口,21.83%的毕业生认为目前就工作岗位与专业不对口。毕业生整体的专业对口度较高,课程和专业设置符合社会需求和地方经济发展需要,毕业生在就业市场

中具有一定的竞争优势，毕业生能学以致用，见图 3-1 所示。

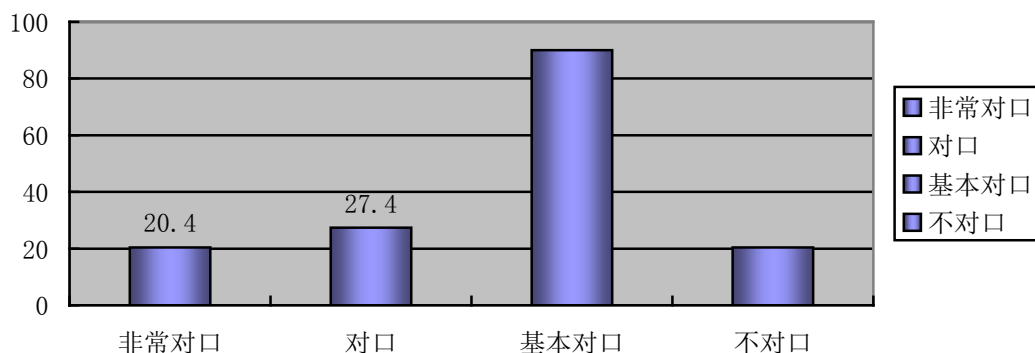


图 3-1 毕业生就业专业对口情况

数据来源：2016 届毕业生就业与培养质量跟踪调查。

三、薪酬水平

2016 届毕业生月平均薪酬为 3420 元/月。月平均薪酬位于 4000-3000 元的毕业生占比最多，达到 41.22%；月平均薪酬 5000 元以上的比例为 16.46%，月平均薪酬 3000 元以下的比例为 16.59%。从专业分布上看：计算机科学与技术、音乐学、地理科学专业的平均薪酬水平较高，均超过了《中国大学生就业创业发展报告·2015-2016》发布的全国大学生的平均月薪 3869 元。具体签约薪酬情况见图 3-2 和图 3-3 所示：

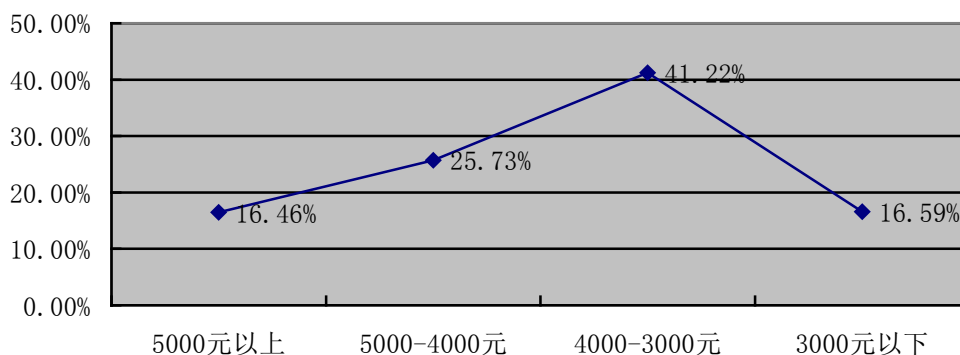


图 3-2 毕业生平均月薪分布占比情况

数据来源：2016 届毕业生就业与培养质量跟踪调查。

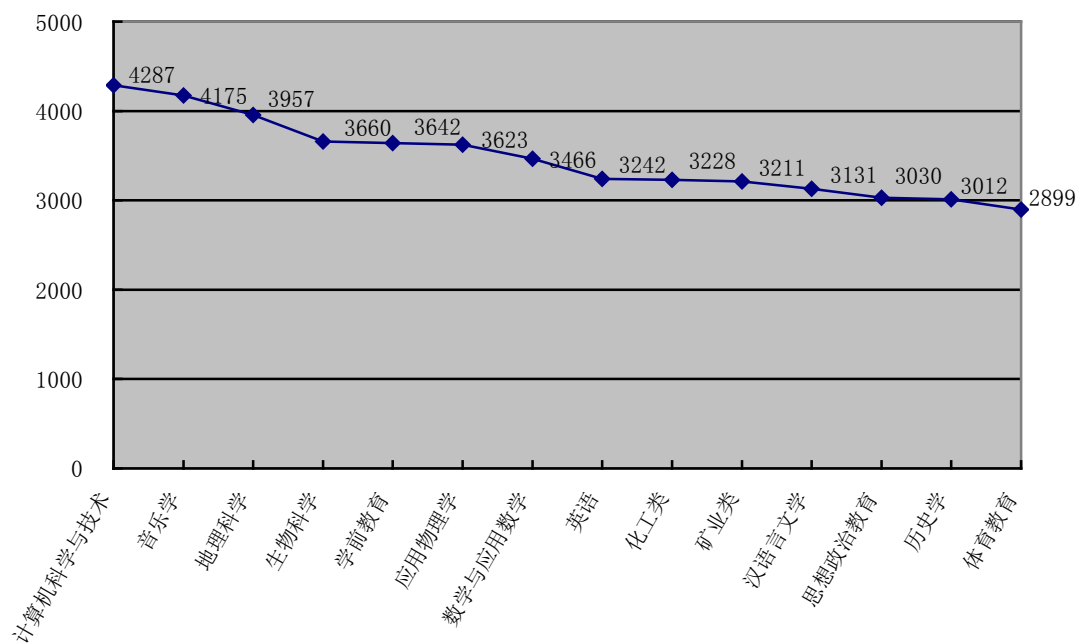


图 3-3 毕业生分专业平均月薪情况

数据来源：2016 届毕业生就业与培养质量跟踪调查。

第四部分 毕业生就业发展趋势

一、就业率变化趋势

自 2013 以来，我校毕业生的初次就业率一直处于较稳定的增长态势，随着我校专业建设和人才培养模式改革的深入，预计未来我校毕业生就业形势将持续向好。具体就业率变化趋势见图 4-1 所示：

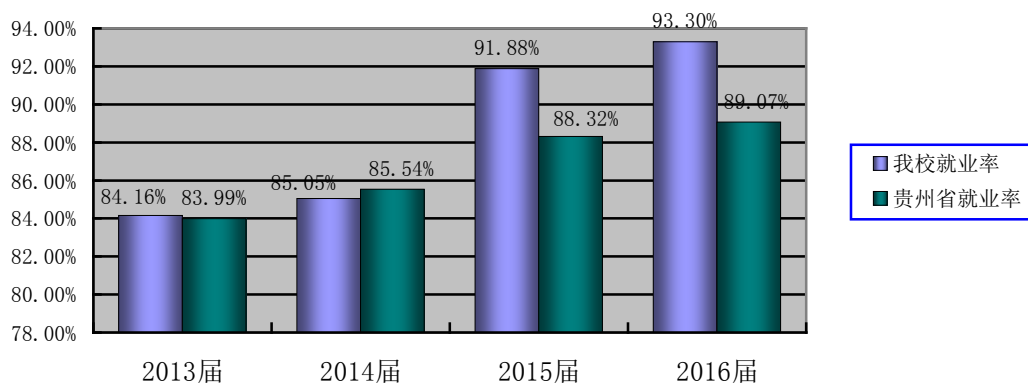


图 4-1 2013-2016 届毕业生就业率

数据来源：贵州省大中专毕业生就业信息管理系统和省教育厅每年公布的就业数据

二、毕业生薪酬水平变化趋势

我校 2013 届和 2015 届毕业生月薪的平均水平变化不大，在 2700 元到 3000 元之间，但均呈逐年提高的趋势，2016 届有了较大的提高，比 2015 届毕业的平均月薪水平提高了 14.88 个百分点，见图 4-2 所示：

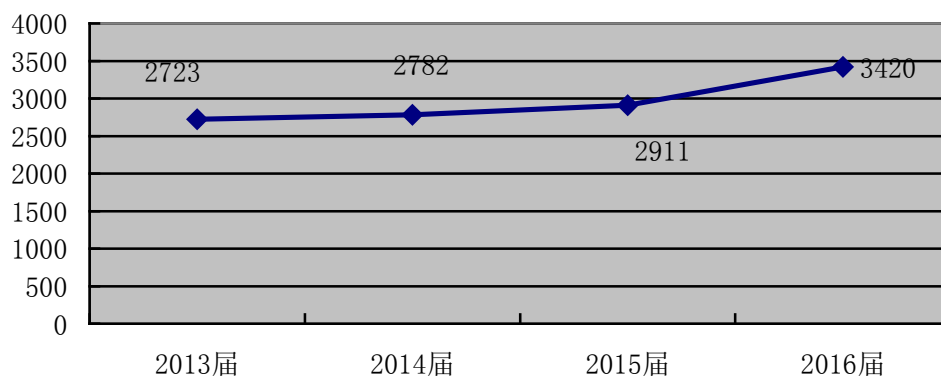


图 4-2 毕业生薪酬水平变化趋势

数据来源：2016 届毕业生就业与培养质量跟踪调查。

三、毕业生就业满意度变化趋势

近年来，学校加大了就业指导 and 职业生涯规划课程建设力度，建立了贯穿于大学四年的就业、创业能力培养体系，在校学生的规划能力、就业竞争力得到增强，职业素养得到提高，求职技巧得到提升，毕业生就业满意度逐年提高。毕业生就业满意度变化趋势见图 4-3 所示：

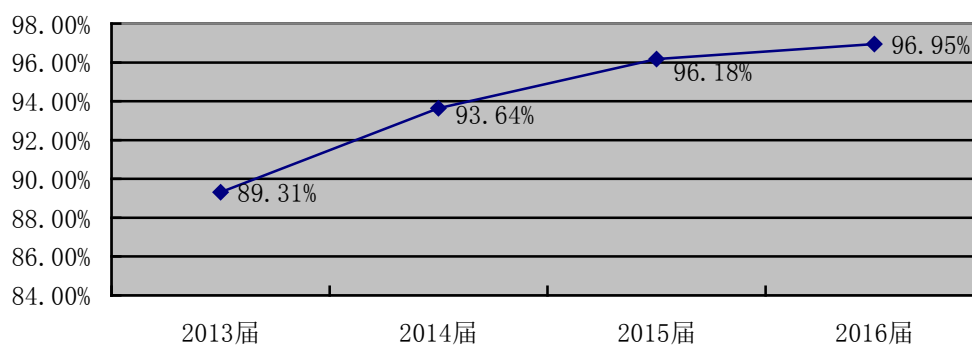


图 4-3 毕业生就业满意度变化趋势

数据来源：2016 届毕业生就业与培养质量跟踪调查。

四、毕业生就业结构变化趋势

随着国家对基层项目、大学生自主创业的支持力度的不断增大，我市的农村“三变”和“供给侧”结构性改革的不断深入，以及大力

推进大数据、大健康、大旅游的建设对人才需求的不断扩大，我校同时又加大了对毕业生职业规划能力的培养和提升，越来越多的毕业生选择在我市的行政企事业单位就业。毕业生就业观念在逐步发生转变，就业类型逐步呈现多元化趋势见图 4-4 所示。

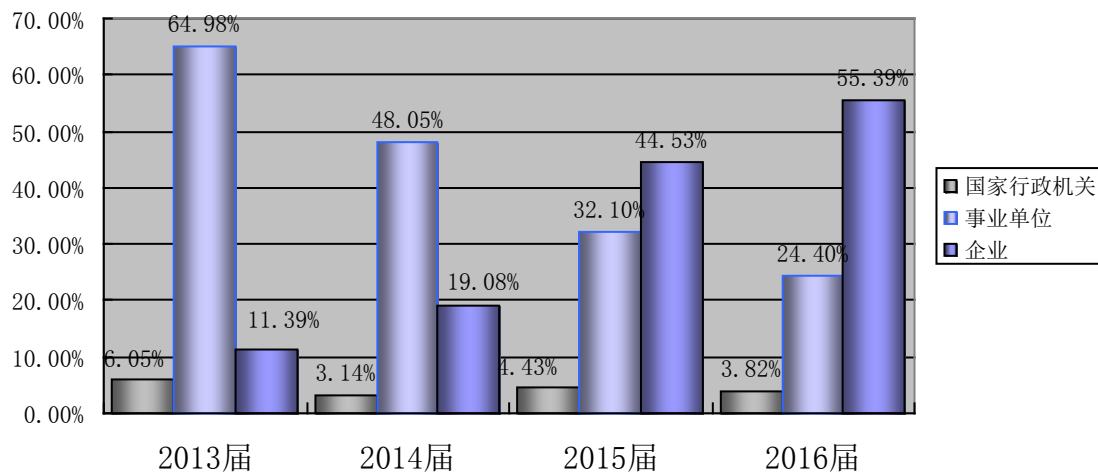


图 4-4 毕业生就业结构图

数据来源：2016 届毕业生就业与培养质量跟踪调查。

第五部分 对教育教学的反馈

2016 届本科毕业生就业状况良好，就业质量较高；学校教学模式合理，获得毕业生较高评价；而为了保障毕业生顺利就业、高质量就业，有些问题仍需学校给予关注。

一、毕业生对学校教育教学的评价

调查结果显示：有 91.95%的毕业生认为我校的基本教学设施能满足教学需要；有 96.96%的毕业生认为我校的专业设置和课程设置合理，不满意的毕业生主要认为我校应加强大学生的实践能力培养。见表 5-1 所示：

表 5-1 2016 届毕业生对学校教育教学评价统计表

调查内容	非常满意 (非常合理)		满意 (合理)		基本满意 (基本合理)		不满意 (不合理)	
	人数	百分比	人数	百分比	人数	百分比	人数	百分比
培养工作	293	35.73	372	45.37	155	18.90	0	0
教学设施	309	37.68	445	54.27	66	8.05	0	0
专业设置	224	27.32	372	45.37	199	24.27	25	3.05
课程设置	239	29.15	319	38.90	237	28.90	25	3.05

数据来源：2016 届毕业生就业与培养质量跟踪调查。

二、毕业生就业能力的评价

为了解毕业生在用人单位的工作情况，听取用人单位对我校在教学管理、人才培养等方面的建议，以提高我校毕业生质量，为我校人才培养、专业设置和课程设置等提供参考依据，我校组织各系通过调查问卷的形式对部分用人单位进行了跟踪调查。《六盘水师范学院毕业生质量跟踪调查问卷》包含的内容有：毕业生基本素质与职业道德、毕业生知识结构、毕业生工作能力和技能、用人单位对我校毕业生的评价等，分别以很好、较好、一般、差四个选项供用人单位选择进行

抽样调查。用人单位对我校毕业生的总体满意度达到了 94.70% 以上，其中非常满意达到了 30.94%，满意占 32.82%，基本满意占 30.94%。这表明：毕业生综合素质较高；毕业生具备较好的专业知识基础；毕业生的自学能力和工作适应能力强；毕业生的沟通能力、团队合作能力、敬业精神都得到了企业的普遍认可。具体评价见表 5-2 和表 5-3 所示。

表 5-2 用人单位对毕业生基本素质与职业道德评价统计表

调查内容	好		较好		一般		差	
	人数	百分比	人数	百分比	人数	百分比	人数	百分比
思想政治素质	367	62.74	204	34.87	14	2.39	0	0
身体心理素质	350	59.83	223	38.12	12	2.05	0	0
科学文化素质	298	50.94	263	44.96	24	4.10	0	0
组织纪律观念	305	52.14	241	41.20	39	6.66	0	0
团队协作精神	348	59.49	222	37.95	15	2.56	0	0
爱岗敬业精神	263	62.05	217	37.09	5	0.85	0	0
改革创新精神	260	44.44	278	47.52	47	8.03	0	0
道德品德修养	380	64.96	192	32.82	13	2.22	0	0
诚实守信观念	373	63.76	205	35.04	7	1.20	0	0
服务群众观念	332	56.75	239	40.85	14	2.39	0	0

数据来源：2016 届毕业生就业与培养质量跟踪调查。

表 5-3 用人单位对毕业生知识结构评价统计表

调查内容	非常满意		满意		基本满意		不满意	
	人数	百分比	人数	百分比	人数	百分比	人数	百分比
专业知识	303	51.79	241	41.20	41	7.01	0	0
基础知识	280	47.86	267	45.64	38	6.50	0	0
跨学科知识	207	35.38	296	50.60	82	14.02	0	0
现代科技基础知识	236	40.34	268	45.81	81	13.85	0	0
人文社会科学知识	249	42.56	315	53.85	21	3.59	0	0

数据来源：2016 届毕业生就业与培养质量跟踪调查。

三、对教育教学的反馈意见

（一）以市场为导向，完善专业动态调整机制

毕业生就业率和就业质量能直观地反映出各专业的社会需求和社会认可度，直接影响学校招生数量和质量。学校应建立和完善招生与就业联动机制，结合经济社会发展对人才需求和毕业生就业情况，调减与学校办学定位不相符的专业，集中力量办好一批与区域经济结构匹配度较高的重点学科和特色专业，积极设置“互联网+”、“中国制造 2025”等战略性新兴产业、经济社会发展和民生改善领域亟需的相关专业。

（二）深化教育教学改革，提高应用型人才培养质量

通过深化应用型人才培养模式改革，彰显学校特色和优势，形成有学校特色的应用型人才培养体系，构建立体化应用型人才培养模式。进一步规范教学管理，充分发挥教学管理制度在保证和促进教学质量提高的重要作用。重视和加强学生实践能力和学生个性化能力的培养和提升，以“创业模拟实训”基地为依托，以大学生科技创新、创业实训项目为牵引，支持学生参与各类竞赛，提高毕业生就业创业能力，帮助学生更好地适应职场要求。

厚德博学 笃行求真

